

BR1 - SGC

Sistema Gerenciador de Condomínios

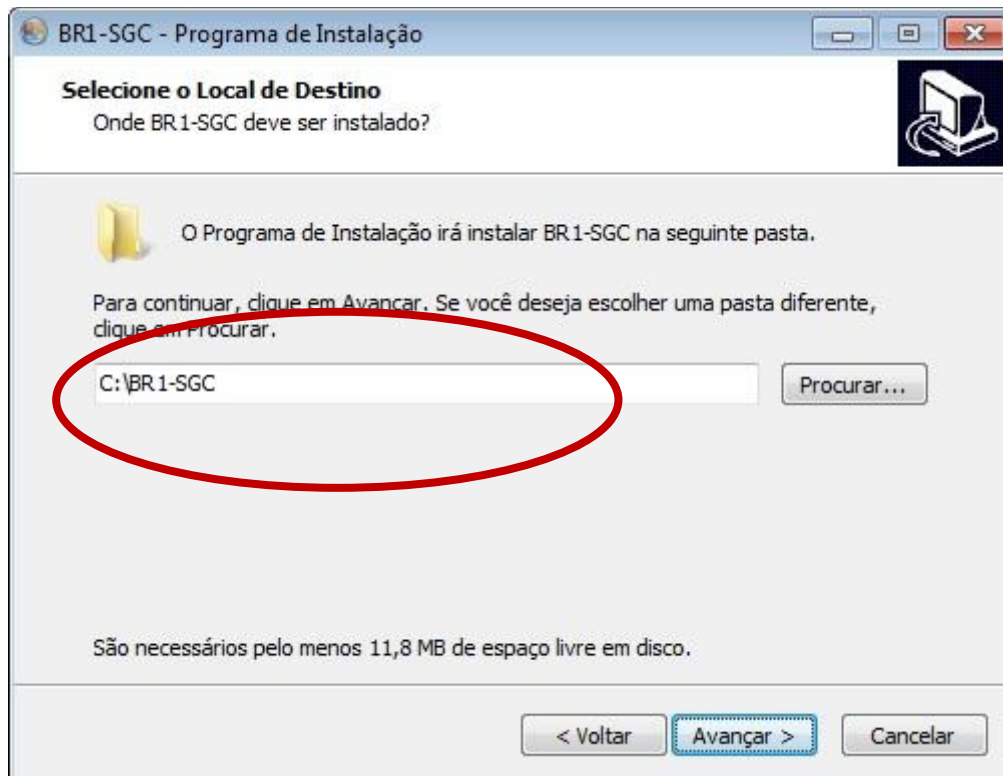
BR1-SGC: Sistema Gerenciador de Condomínios

MANUAL DE INSTALAÇÃO

(OnLine)

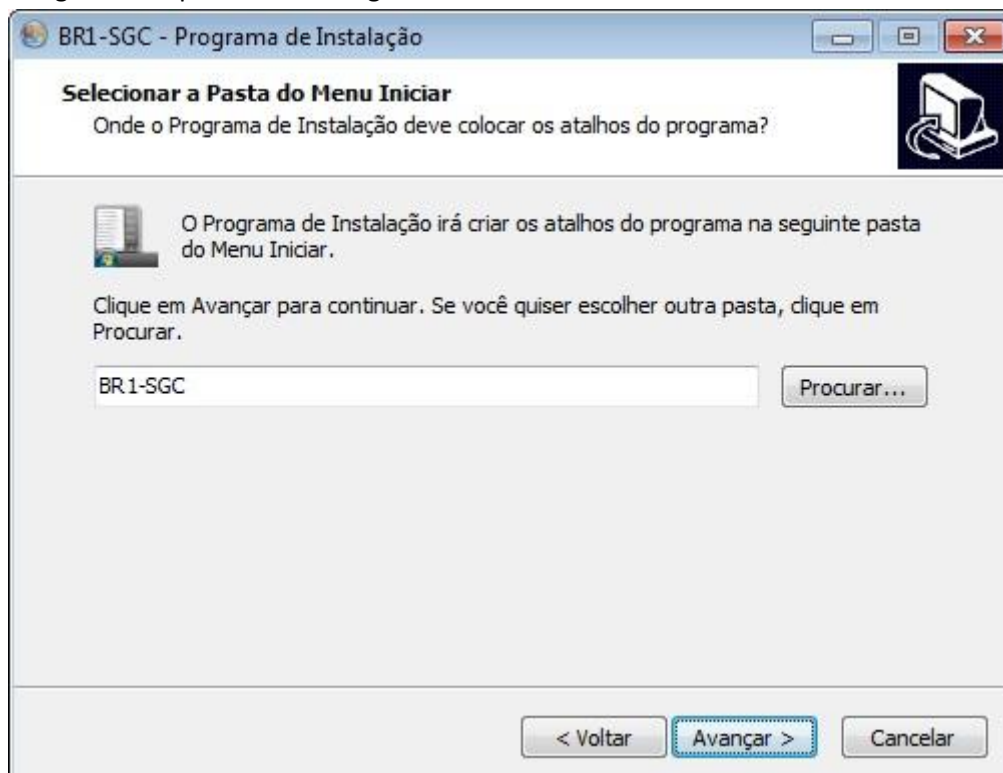
Cliente: Seu Condomínio

1. Descompactar e executar o arquivo "Setup.exe". O sistema irá apresentar a primeira tela que compreende a linguagem de instalação, deixe a opção "Português (Brasil)" e clique em "Avançar".
2. Será apresentada a seguinte tela:



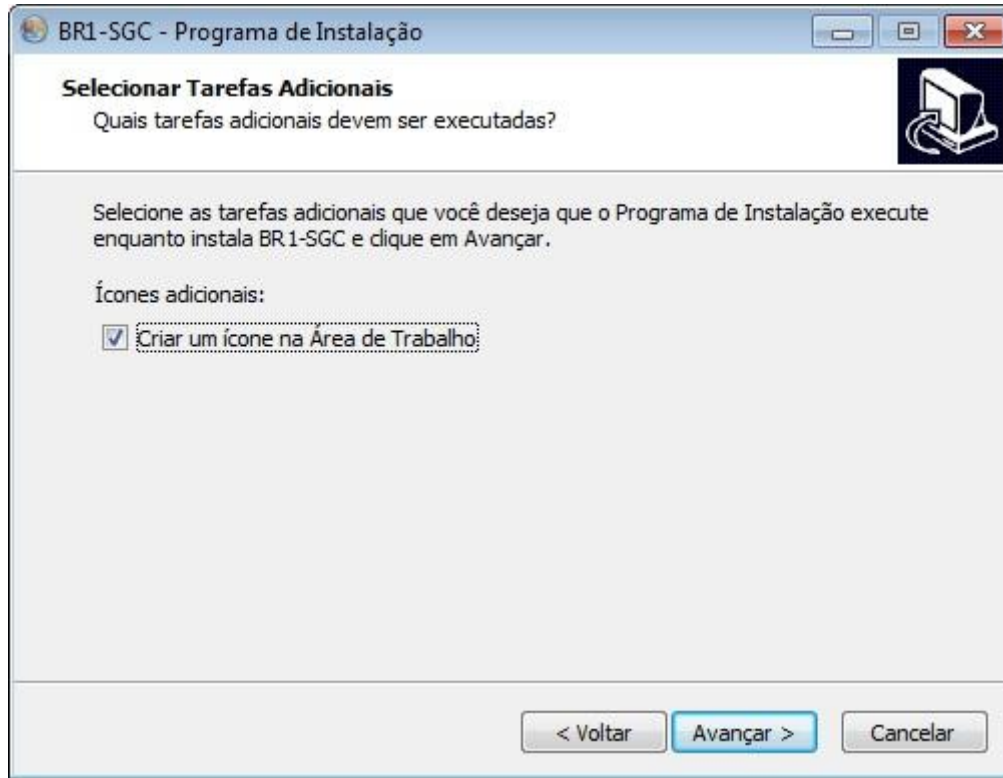
Deixe o caminho listado acima e clique em "Avançar"

3. A seguir será apresentada a seguinte tela:



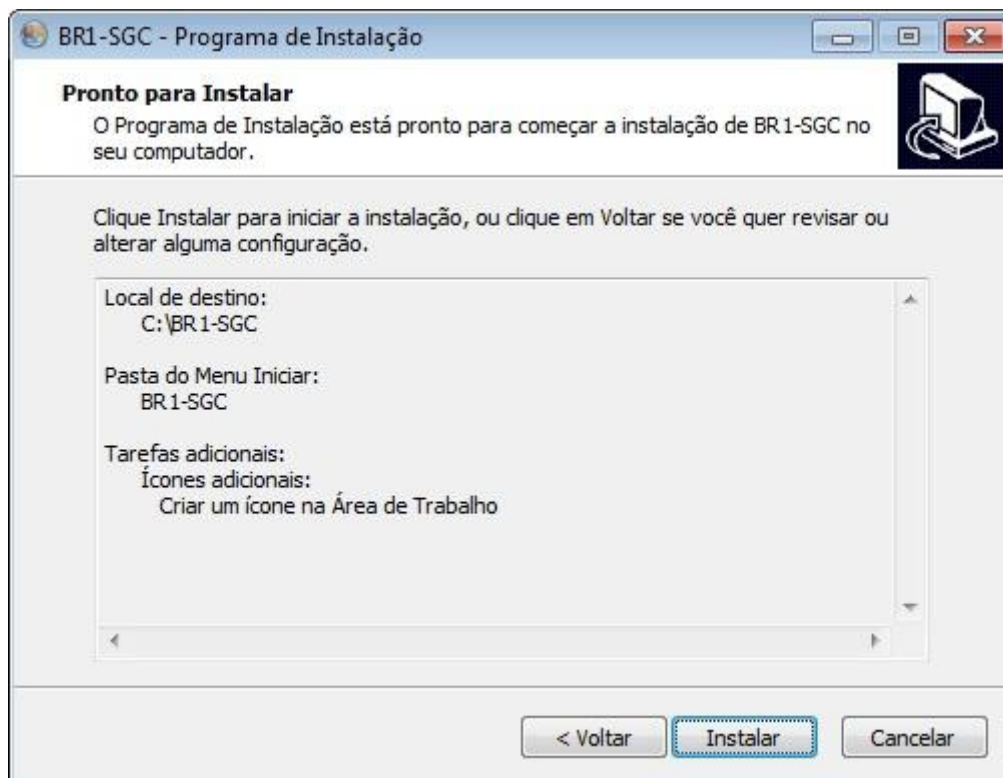
Não é necessário mudar nada, clique em "Avançar".

4. A seguinte tela será mostrada



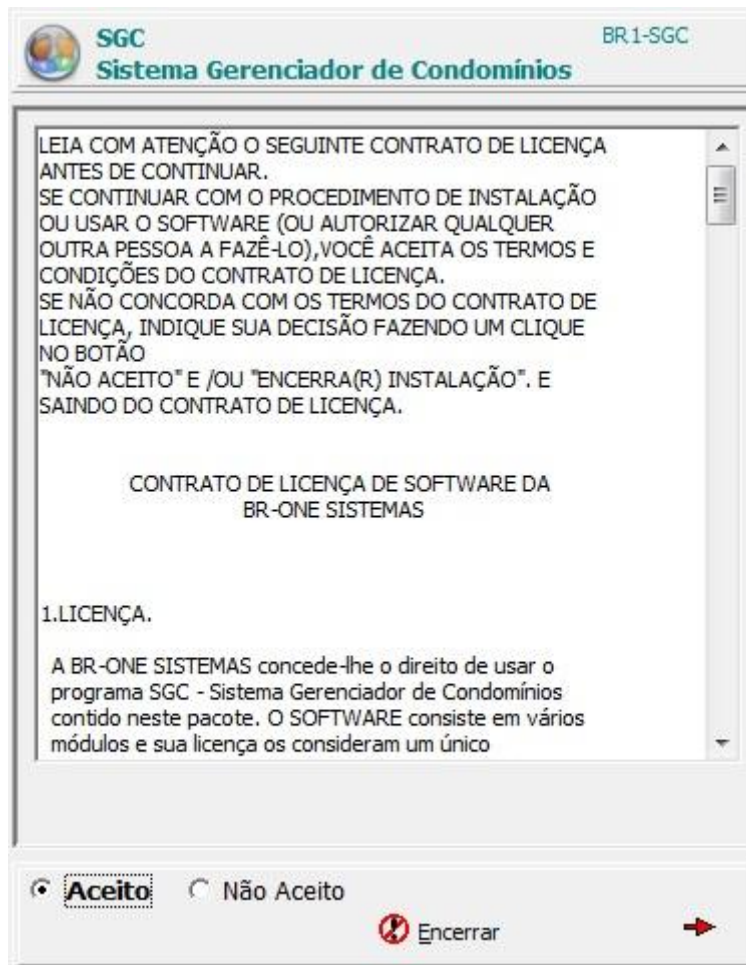
Deixe a opção “Criar um ícone na Área de Trabalho” checada, clique em “Avançar”.

5. Logo após irá ser apresentada a seguinte tela:



Clique em “Instalar”, será iniciado a instalação do sistema. Desmarque a opção "Executar BR1-SGC" e clique em "Concluir".

6. Depois vá à área de trabalho, localize o ícone "BR1-SGC" e execute o mesmo (2 cliques) aparecerá a seguinte tela:



Clique em Aceito, e logo após na seta a direita "Continuar"

7. Realize o teste de conexão clicando em "**Testar Conexão**", caso a conexão seja realizada, continue o processo (Seta a direita)

SGC BR1-SGC
Sistema Gerenciador de Condomínios

Conexão com o Banco de Dados.

Banco de Dados Remoto
 Banco de Dados Local



BD: *****

Servidor: *****

Usuário: *****

Senha: *****

Banco de Dados:

sgv_db

Servidor / IP:

127.0.0.1

Usuário:

postgres

Senha:

AUTOMÁTICO

Conectado.
 Testar Conexão

Aceito
 Não Aceito

8. Verifique se a próxima tela está como na imagem abaixo, caso sim, clique na seta da direita "Avançar".

SGC BR1-SGC
Sistema Gerenciador de Condomínios

Configuração das pastas do sistema.

Caminho - Pasta Raiz:

C:\BR1-SGC

Caminho - Pasta de Sistema:

C:\BR1-SGC\Sistema

Caminho - Pasta de Backup:

C:\BR1-SGC\Backup

Caminho - Pasta de Erros:

C:\BR1-SGC\Erros

Caminho - Pasta Logotipo

C:\BR1-SGC\Sistema\Logo

Caminho - Pasta de Documentos:

C:\BR1-SGC\Sistema\Manuais

Caminho - Pasta de Fotos:

C:\Window\BR1-SGC\Fotos

9. Digite somente o campo "Condomínio" como na tela abaixo e prossiga.

SGC BR1-SGC
Sistema Gerenciador de Condomínios

Informações sobre seu condomínio.

Condomínio:
FLAMBOYANT

Endereço: Número:

Bairro:

Cidade: UF: CEP:

DDD: Telefone:

Email:

WebCam (Libera utilização da WebCam).

Monitor/Resolução: |

Width: 1366 X Height: 768

Encerrar

10. Se tudo ocorrer certo, aparecerá uma mensagem dizendo "Configuração inicial concluída!" - Depois clicar em "Concluir". Será apresentada a tela de login, não realizar o mesmo, clique em "Sair".
11. Vá na pasta "C:\BR1-SGC" recorte o arquivo "Empresa.jpg" e cole em "C:\BR1-SGC\Sistema\Logo". Pronto o sistema está pronto para ser utilizado, vá novamente à área de trabalho e execute o sistema.

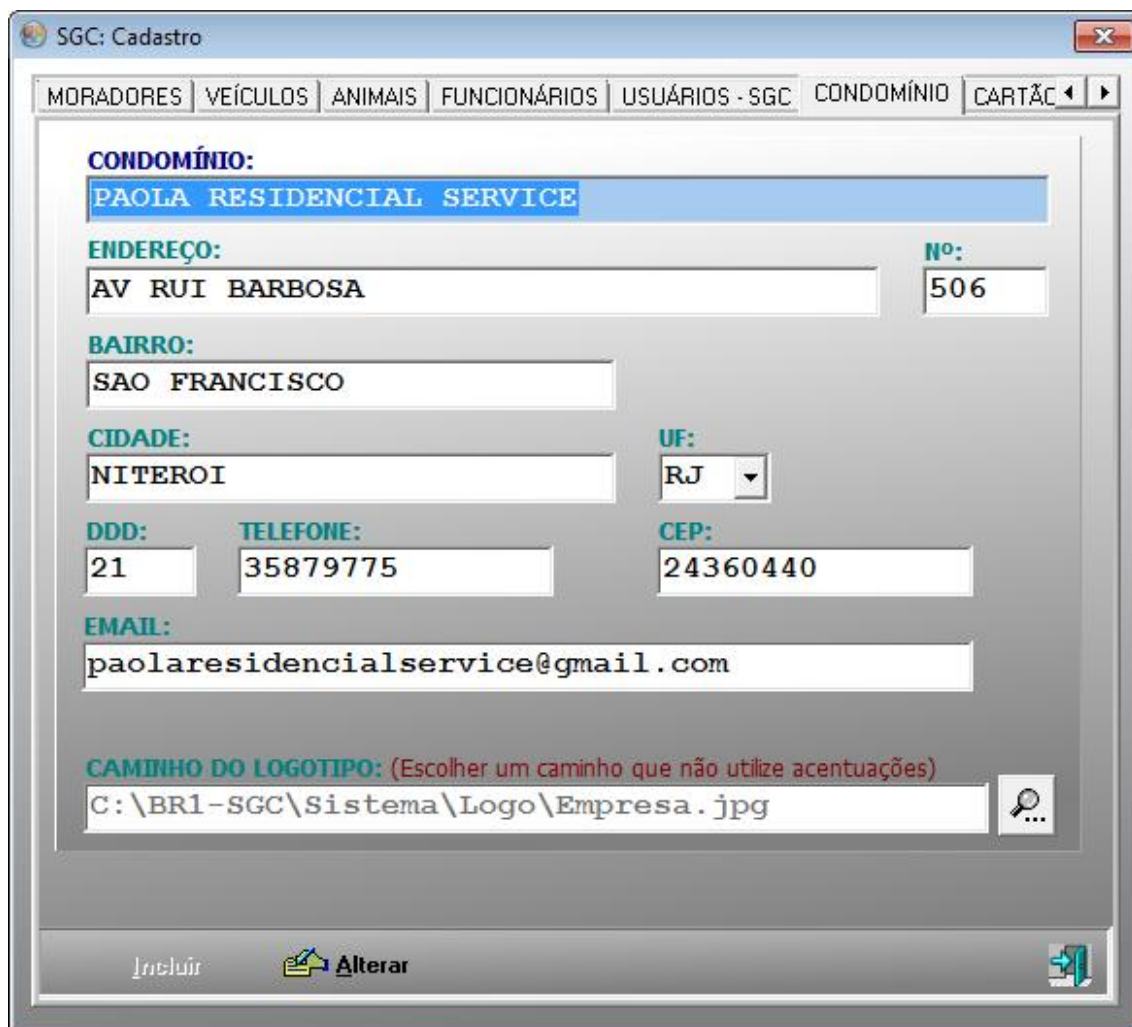
Atenção: Passos importante!

- Vá à pasta "C:\BR1-SGC" recorte o arquivo "Empresa.jpg" e cole em "C:\BR1-SGC\Sistema\Logo".
- Para acessar o sistema utilize o ícone criado no Desktop ou Iniciar > Programas > BR1-SGC
 - Utilize o usuário master do sistema para realizar o login:
Login: SYSDBA
Senha: masterkey

"Não repasse este login a ninguém, crie os usuários necessários para a utilização do sistema!"

12. Configurações iniciais: **IMPORTANTE**

- Ao acessar o sistema termine o cadastro do condomínio (**Menu:** Cadastro – **Aba:** Condomínio).



SGC: Cadastro

MORADORES | VEÍCULOS | ANIMAIS | FUNCIONÁRIOS | USUÁRIOS - SGC | **CONDOMÍNIO** | CARTÃO

CONDOMÍNIO:
PAOLA RESIDENCIAL SERVICE

ENDEREÇO: AV RUI BARBOSA **Nº:** 506

BAIRRO: SAO FRANCISCO

CIDADE: NITEROI **UF:** RJ

DDD: 21 **TELEFONE:** 35879775 **CEP:** 24360440

EMAIL: paolaresidencialservice@gmail.com

CAMINHO DO LOGOTIPO: (Escolher um caminho que não utilize acentuações)
C:\BR1-SGC\Sistema\Logo\Empresa.jpg

Incluir Alterar

- Lembre-se de localizar o logotipo que foi colado recentemente "**Caminho do Logotipo**". Clique em "**Alterar**" para realizar a gravação.

- O sistema utiliza cartões com códigos de barras para controle da entrada e saída de visitantes. O mesmo pode ser gerado na seguinte tela:

The screenshot shows a software window titled "SGC: Cadastro" with a menu bar containing "VEÍCULOS", "ANIMAIS", "FUNCIONÁRIOS", "USUÁRIOS - SGC", "CONDOMÍNIO", "CARTÃO", and "FORNECEDO". The "CARTÃO" menu item is selected. The main area is divided into sections:

- Gerar Cartões:** A radio button is selected. It contains a "Quantidade:" field with the value "400" and two "Cod. Inicial:" and "Cod. Final:" input fields.
- Imprimir:** A radio button is selected. It contains two options: "Individual" and "Intervalo". Below them are "Cod. Cartão:", "Cod. Inicial", and "Cod. Final" input fields.
- FINALIDADE:** A dropdown menu.
- TIPO / LAYOUT:** A dropdown menu.

At the bottom, there are three buttons: "Gerar Cartões" (with a green checkmark icon), "Imprimir" (with a printer icon), and "Imprimir Cartão" (with a printer and card icon).

Digite a quantidade de cartões a ser gerada e clique em “**Gerar Cartões**”. Depois de gerado você poderá imprimir estes cartões na opção “**Imprimir**”. Existe 2 Finalidades:

Funcionários: Caso optar também por controle de funcionários / Livro de Ponto. Necessita cadastro prévio dos funcionários.

Visitantes: Para controle de entrada e saída de visitantes . Normalmente os cartões ficam na portaria, onde os visitantes entram (Registro de Entrada) com o mesmo e depois devolvem na volta (Registro de Saída).

Para ambas as finalidades existem **3 tipos** de modelos / layouts de cartões e **1 padrão** (Branco).

- **Cadastro de usuários:** É importante realizar o cadastro de usuário com seus devidos níveis de acesso (**Menu:** Cadastro – **Aba:** Usuários – SGC)

The screenshot shows the 'SGC: Cadastro' window with a menu bar containing 'VEÍCULOS', 'ANIMAIS', 'FUNCIONÁRIOS', 'USUÁRIOS - SGC', 'CONDOMÍNIO', 'CARTÃO', and 'FORNECEDO'. The main area contains form fields for 'NOME COMPLETO:', 'LOGIN:', 'SENHA:', and 'CONFIRMAR SENHA:'. There is a checkbox for 'Exigir nova senha no primeiro login.' and a 'NÍVEL:' dropdown menu. Below these is a 'STATUS:' section with radio buttons for 'ATIVADO' and 'DASATIVADO'. At the bottom, there is a table of existing users and a toolbar with buttons for 'Incluir', 'Alterar', 'Excluir', and 'Cancelar'.

ID	NOME	LOGIN	NÍVEL	STATUS
1	ADMINISTRADOR DO SISTEMA	SYSDBA	ADMINISTRADOR	ATIVADO
8	LUCIANO LUIZ VIEIRA MALAFAIA	LUCIANOVIEIRA	PORTARIA	ATIVADO
2	ADAURI DOS SANTOS GAMA	ADAURI	PORTARIA	ATIVADO
3	PAULO CESAR BARBOSA	PAULOCESAR	GERENCIAL	ATIVADO
6	BRUNO PORTUGAL PEREIRA	BRUNO	PORTARIA	ATIVADO
7	BRUNO VIEIRA	BRUNOVIEIRA	PORTARIA	ATIVADO

Quando um novo usuário é criado e a opção “**Exigir nova senha no primeiro login**” estiver marcada, forçará o usuário mudar sua senha no primeiro acesso. A seguir seguem os níveis de acesso existentes no sistema:

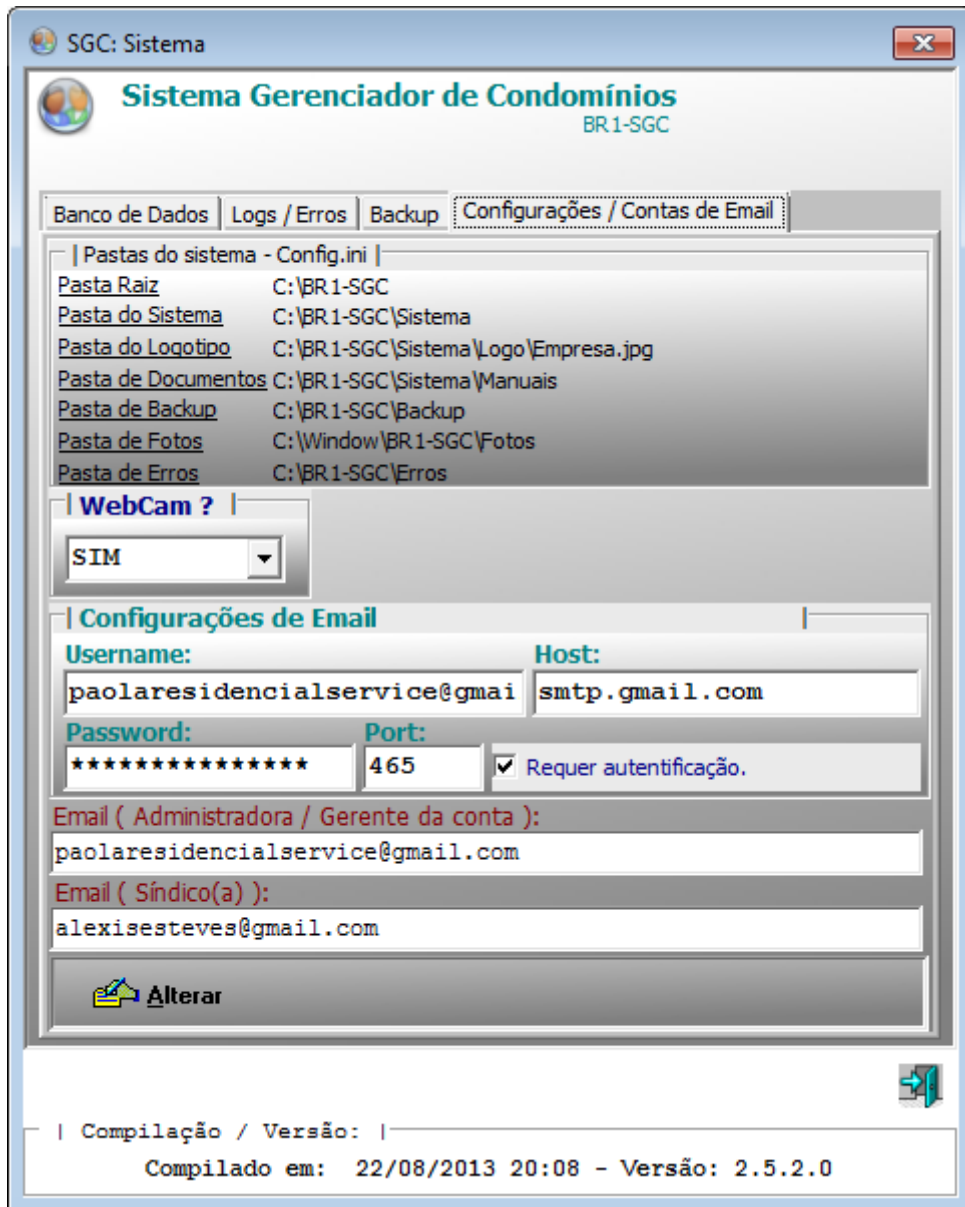
ADMINISTRADOR: Possui acesso a todos os menus;

GERENCIAL: Todos os menus exceto ao menu **Sistema**;

ATENDIMENTO: Acesso aos menus de **Entrada, Saída, B.O (Ocorrências), Agendamentos e Relatórios**;

PORTARIA: Apenas acesso aos menus **Entrada, Saída e Agendamentos**;

- **Configuração de email:** O sistema dispara emails automáticos em vários processos, segue detalhes da configuração. (**Menu:** Sistema – **Aba:** Configurações / Contas de Email)



1. No campo “Username” coloque o email completo do provedor **Gmail**.
2. Deixe os campos “Host”, “ Port” e “Requer autenticação” como na imagem.
3. Coloque a senha do email no campo “Password”.
4. **Digite o email da administradora do condomínio ou o gerente predial** – Este email recebe agendamentos de áreas comuns aprovadas, Ocorrências (Infrações), etc.
5. **Digite o email do síndico** – Este email recebe Ocorrências (Reclamações, Notificações), Avisos de documentos a vencer, Estoque, etc.
6. **Clique em “Alterar”**.

Saia do programa e entre novamente para que as alterações tenham efeito.

Pronto! O sistema está apto a ser utilizado.